


# ЗАСЕДАНИЕ НАУЧНО- КООРДИНАЦИОННОГО СОВЕТА

20 ноября 2015 г.

г. Якутск

---

Федеральное государственное бюджетное научное учреждение  
Якутский научно-исследовательский институт сельского хозяйства  
Федеральное агентство научных организаций



**АНАЛИЗ ЭФФЕКТИВНОСТИ ИСПОЛЬЗОВАНИЯ  
ЗЕМЕЛЬ СЕЛЬСКОХОЗЯЙСТВЕННОГО  
НАЗНАЧЕНИЯ**

Даянова Галина Ивановна  
к.э.н. зав. отделом социально-  
экономического развития села ЯНИИСХ

**Цель работы:** анализ эффективности использования земель сельскохозяйственного назначения.

## **Задачи работы:**

- ✓ анализ состояния и использования земель сельскохозяйственного назначения в РС (Я);
- ✓ анализ эффективности использования земель сельскохозяйственного назначения (сельскохозяйственных земель);
- ✓ определение причин неэффективного использования земель сельскохозяйственного назначения в РС (Я);
- ✓ выработка предложений по совершенствованию нормативной правовой базы в части повышения эффективности использования земель сельскохозяйственного назначения;
- ✓ выработка комплекса мер по повышению эффективности использования земель РС (Я).

## **Информационная база:**

- ✓ данные Управления Федеральной службы государственной регистрации, кадастра и картографии по Республике Саха (Якутия);
- ✓ официальные статистические данные;
- ✓ данные министерств РС (Я).

## **Предмет исследования:**

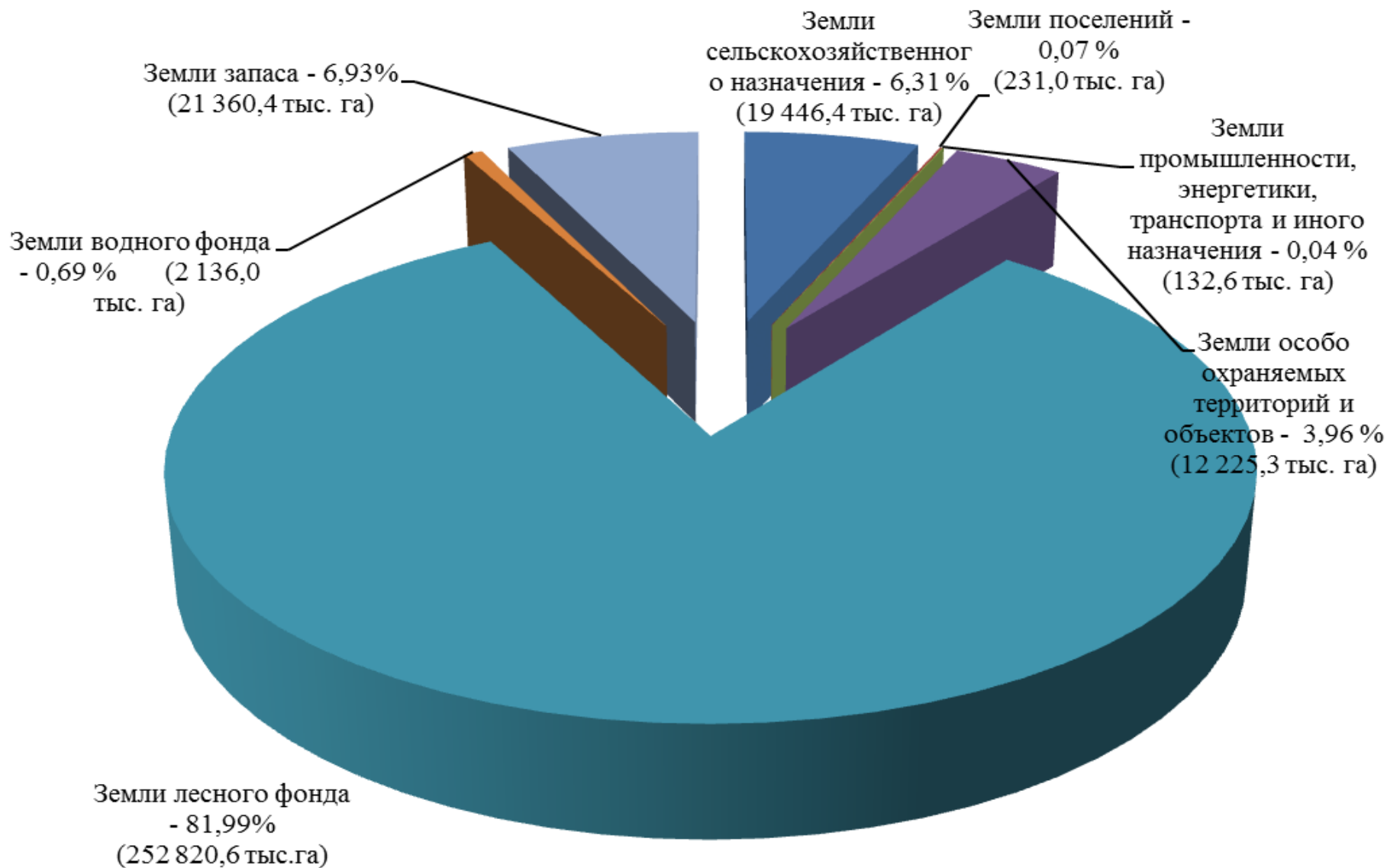
состояние сельскохозяйственных земель Якутии и особенности, возможности повышения эффективности их использования.

## **Методы исследования:**

- ✓ комплексный и системный подходы;
- ✓ экономико-статистический методы: сравнения, выборочный, построение группировок, вычисления средних и относительных величин.

По Республике Саха (Якутия)

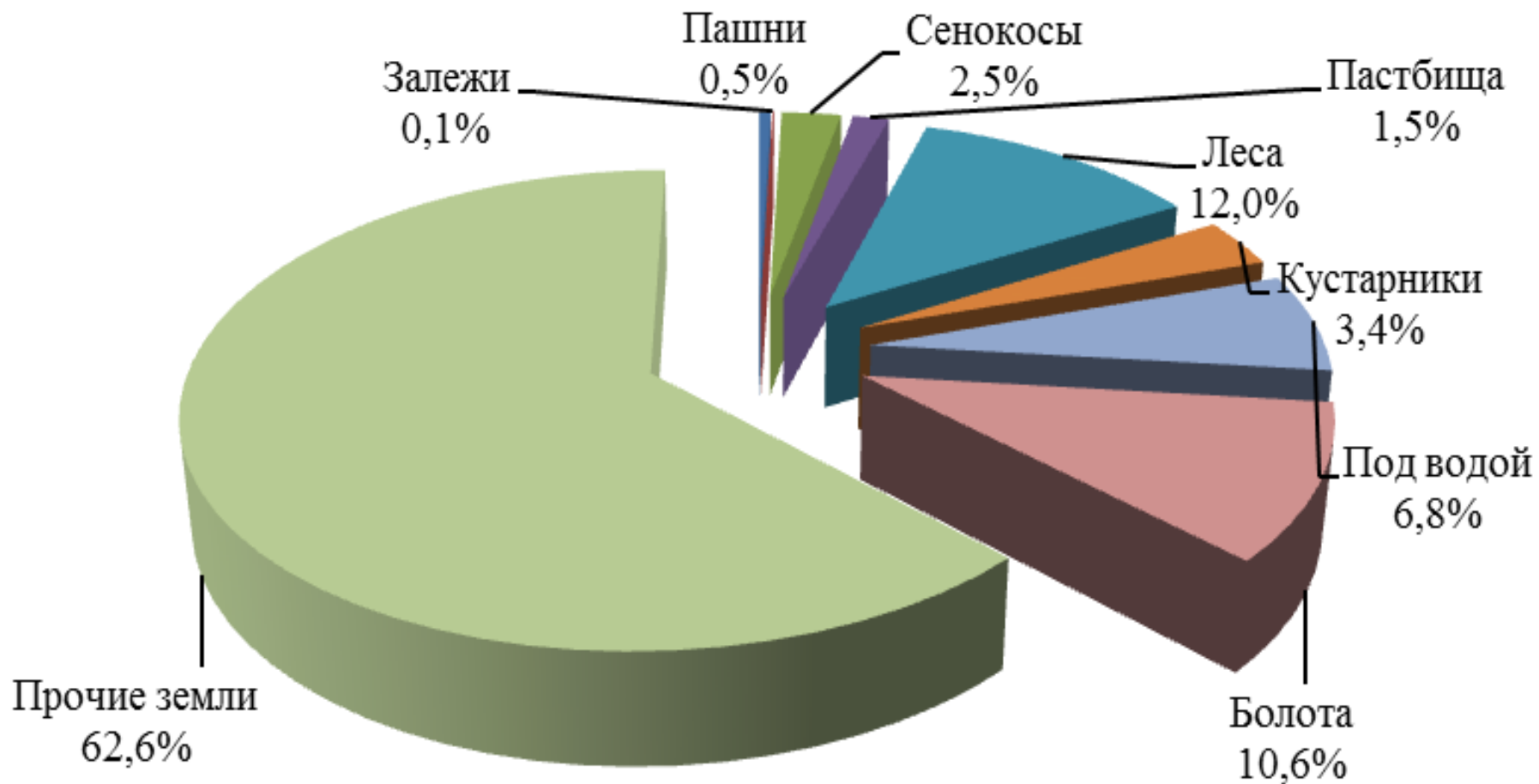
# Структура земельного фонда Республики Саха (Якутия) по категориям земель (в %, на конец 2014 г.)



# Распределение земельного фонда РС (Я) по формам собственности (на конец года; тыс. га)

Категории	2010 г.		2014 г.	
	тыс. га	%	Тыс. га	%
<b>Земельный фонд РС (Я)</b>	<b>308 352,3</b>	<b>100</b>	<b>308 352,3</b>	<b>100</b>
Земли граждан и юридических лиц	51,4	0,02	128,5	0,04
Земли Российской Федерации	2 347,5	0,76	255 195,5	82,76
Земли Республики Саха (Якутия)	445,7	0,14	446,7	0,14
Земли муниципальных образований Республики Саха (Якутия)	16,5	0,01	65,5	0,02

# Структура земель сельскохозяйственного назначения по видам угодий (в процентах, на конец 2014 г.)

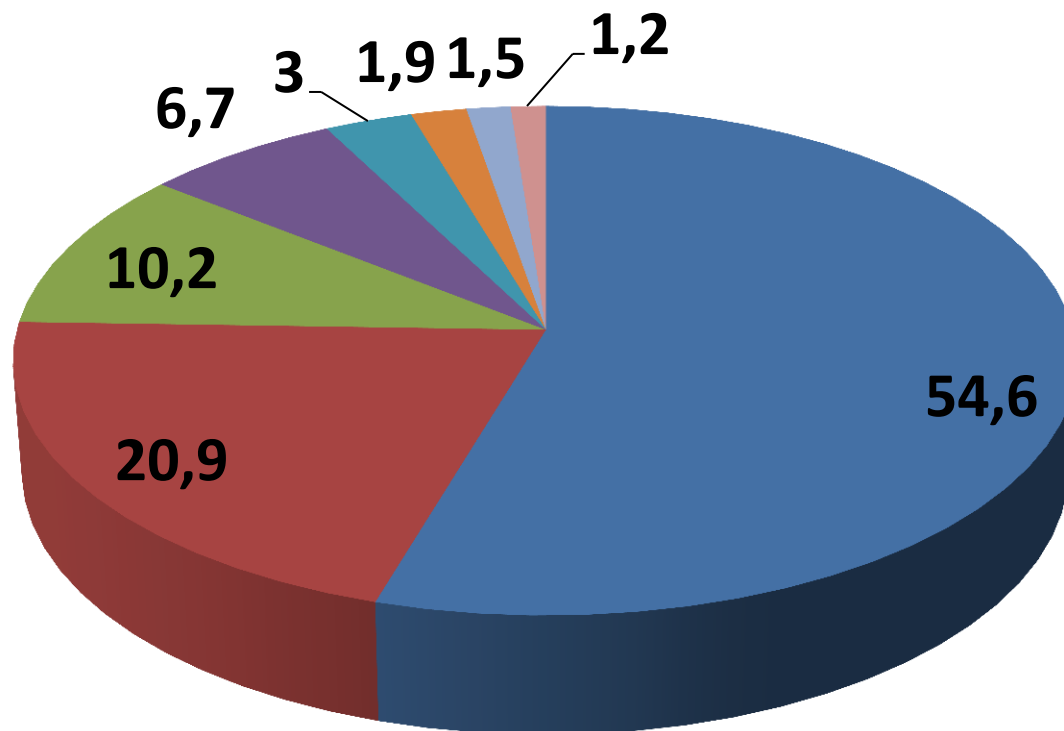




# Распределение земель сельскохозяйственного назначения по угодьям

Наименование угодий	2006 год		2010 год		2014 год	
	Площадь в тыс. га	% от категории	Площадь в тыс. га	% от категории	Площадь в тыс. га	% от категории
<b>ВСЕГО</b>	<b>24 631,30</b>	<b>100,00</b>	<b>24 630,6</b>	<b>100,0</b>	<b>19 446,4</b>	<b>100,0</b>
<b>Сельскохозяйственные угодья</b>	<b>883,4</b>	<b>3,6</b>	<b>886,0</b>	<b>3,6</b>	<b>885,9</b>	<b>4,6</b>
Пашни	93,8	0,4	93,9	0,4	94,2	0,5
Залежи	13,4	0,1	13,2	0,1	12,6	0,1
Многолетние насаждения	0,8	0,0	0,7	0,0	0,8	0,0
Сенокосы	480,3	1,9	482,6	2,0	484,1	2,5
Пастбища	295,1	1,2	295,6	1,2	294,2	1,5
<b>Несельскохозяйственные угодья</b>	<b>23 747,9</b>	<b>96,4</b>	<b>23 744,6</b>	<b>96,4</b>	<b>18 560,5</b>	<b>95,4</b>
В стадии мелиоративного строительства	1,2	0,0	1,2	0,0	1,2	0,0
Леса	2 350,10	9,5	2 350,1	9,5	2 340,2	12,0
Кустарники	655,9	2,7	655,8	2,7	655,9	3,4
Под водой	1 390,10	5,6	1 389,2	5,6	1 319,0	6,8
Земли застройки	8,4	0,0	8,3	0,0	8,4	0,0
Дороги и прогоны	3,9	0,0	3,9	0,0	3,9	0,0
Болота	2 785,00	11,3	2 784,5	11,3	2 060,3	10,6
Нарушенные земли	0,1	0,0	0,1	0,0	0,1	0,0
Прочие земли	16 553,20	67,2	16 551,5	67,2	12 171,5	62,6

# Почвенный состав сельскохозяйственных угодий (в % к общей площади с/х угодий)



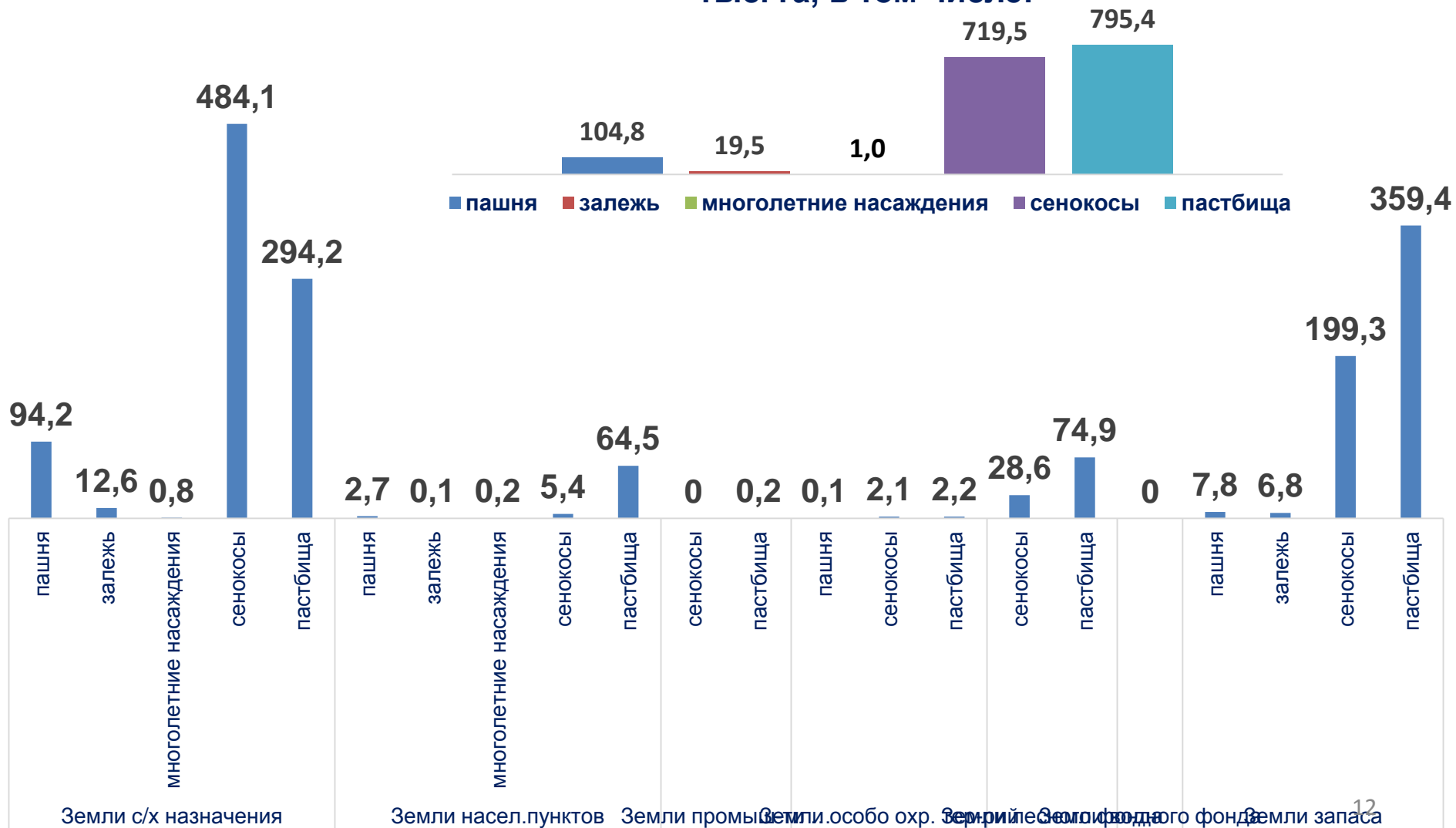
- Мерзлотные таежные палевые
- Мерзлотные пойменные дерновые
- Мерзлотные черноземно-луговые
- Мерзлотные таежные
- Мерзлотные дерново-луговые
- Мерзлотные лугово-черноземные
- Мерзлотные болотные
- Мерзлотные лугово-болотные

# Сельскохозяйственные угодья в общей площади земельного фонда в разрезе категорий земель (на конец 2014 года, тыс. га.)

Категории земель	Земельный фонд, тыс. га	С/х угодья, тыс. га	Уд. вес с/х угодий в общей площади категории земель, %	Уд. вес в общей площади с/х угодий, %
<b>Общая площадь</b>	308 352,3	1 640,2	0,53	100,00
<b>Земли сельскохозяйственного назначения</b>	<b>19 446,40</b>	885,9	4,56	54,0
<b>Земли населенных пунктов</b>	231	72,9	31,56	4,4
<b>Земли промышленности, транспорта и иного назначения</b>	132,6	0,2	0,15	0,01
<b>Земли особо охраняемых территорий</b>	12 225,3	4,4	0,04	0,27
<b>Земли лесного фонда</b>	252 820,6	103,5	0,04	6,3
<b>Земли водного фонда</b>	2136	0,0	0,00	0,00
<b>Земли запаса</b>	21 360,4	573,3	2,68	35,0 <sup>11</sup>

# Распределение с/х угодий по категориям земель и видам с/х угодий (тыс. га)

Сельхозугодья всего по РС (Я) - 1640.2 тыс. га, в том числе:



# Структура земель, используемых сельскохозяйственными товаропроизводителями для производства сельскохозяйственной продукции по видам землепользователей



# Сельскохозяйственные угодья, находящиеся в обороте, по землепользователям

<b>Виды угодий</b> по землепользователям и категориям земель	<b>В обороте</b> тыс. га	<b>В обороте</b> доля в общем площади, %	<b>В общем</b> площади, %
Сельскохозяйственные угодья, всего	1 640,20	х	100
Всего сельхозугодий, находящихся в обороте:	724,3	100	44,2
Предприятия, организации, учреждения, подсобные хозяйства, общинно-родовые хозяйства	231,7	32	14,1
Хозяйственные товарищества и общества	36	5	2,2
Сельскохозяйственные производственные кооперативы	130,1	18	7,9
Государственные сельскохозяйственные предприятия, всего:	34,6	4,8	2,1
Научно-исследовательские и учебные учреждения и заведения	4,8	0,7	0,3
Подсобные хозяйства	10	1,4	0,6
Прочие предприятия, организации и учреждения	5,4	0,7	0,3
Общинно-родовые хозяйства	10,8	1,5	0,7
<b>Граждане и крестьянские хозяйства</b>	<b>492,6</b>	<b>68</b>	<b>30</b>
Крестьянские хозяйства	115	15,9	7 <sup>14</sup>
Граждане	377,6	52,1	23

## Сельскохозяйственные угодья, находящиеся в обороте, по землепользователям в 2014 году (тыс. га)



## Наличие сельскохозяйственной техники в сельскохозяйственных предприятиях РС (Я)

	1998	2000	2005	2010	2014
Тракторы	3223	2763	1637	1055	851
Плуги	607	495	310	196	138
Культиваторы	312	225	162	101	89
Комбайны:					
зерноуборочные	143	135	118	90	66
картофелеуборочные	113	85	34	20	16
кормоуборочные	146	96	43	28	21
Косилки	952	683	519	330	310
Пресс-подборщики	336	232	195	163	189
Дождевальные и поливные машины и установки	227	154	109	45	37
Разбрасыватели твердых минеральных удобрений	нд	33	25	21	18
Машины для внесения в почву:					
твердых органических удобрений	нд	19	4	3	3
жидких органических удобрения	нд	9	4	4	0
Опрыскиватели и опыливатели тракторные	нд	33	11	11	110



# Анализ обеспеченности сельскохозяйственных предприятий тракторами и комбайнами

Показатели	2000	2010	2011	2012	2013	2014	2014 г. к 2000 г.	
							+ -	%
Приходится тракторов на 100 га пашни, шт	4	2	2	2	1	1	-3	-75,0
Нагрузка пашни на 1 трактор, га	26,8	58	63,2	63,7	71,5	67,6	40,8	152,2
<b>Приходится комбайнов на 100 га посевов (посадки) соответствующих культур, шт.:</b>								
Зерноуборочных	1	1	1	1	1	1	0	0,0
Картофелеуборочных	4	2	2	2	2	2	-2	-50,0
<b>Приходится посевов (посадки) соответствующих культур на 1 комбайн, га:</b>								
Зерноуборочный	170,6	143,4	160,8	136	153,2	137,4	-33,2	-19,5
Картофелеуборочный	26,5	43,9	52,5	66,1	59,6	54,6	28,1	106,0
<b>Приходится на 100 тракторов, шт.:</b>								
Плугов	18	19	19	17	16	16	-2	-11,1
Культиваторов	8	10	10	10	10	10	2	25,0
Косилок	25	31	32	35	35	36	11	44,0

# Показатели эффективности использования с/х угодий в РС (Я)

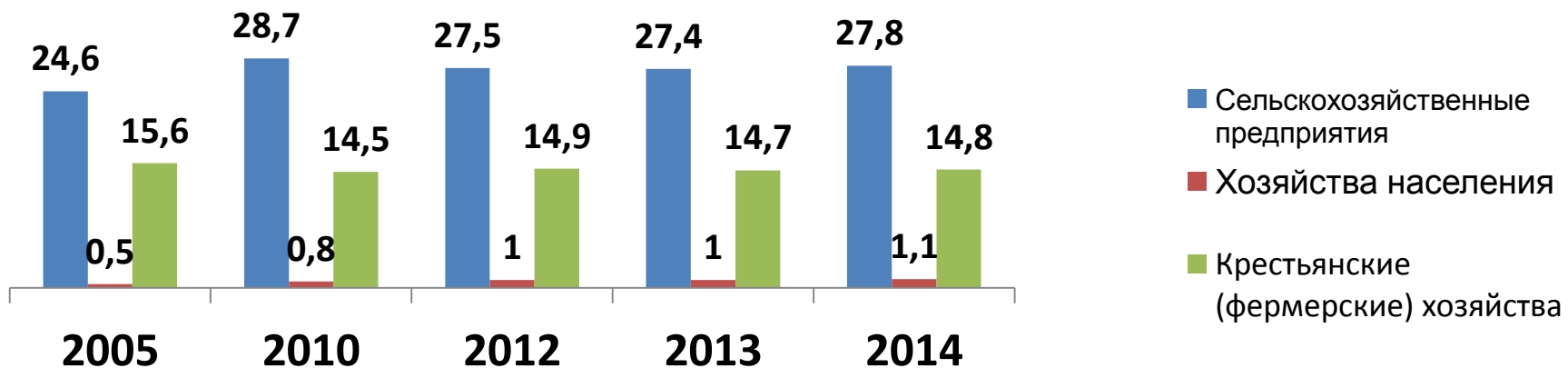
## Освоенность территорий

удельный вес с-х угодий, находящихся в обороте, в общей земельной площади, %



## Распаханность с/х угодий

удельный вес пашен в площади с/х угодий, %



## Средняя площадь с-х угодий на 1 хозяйство

Землепользователи группы 3	Средняя площадь с-х угодий на 1 хозяйство, га			
	2005 г.	2010 г.	2012 г.	2013 г.
Сельскохозяйственные предприятия	610,3	455,2	477,7	468,6
Крестьянские (фермерские) хозяйства	29,3	29,9	27,2	28,3

## Выход валовой продукции на 1 га, руб.

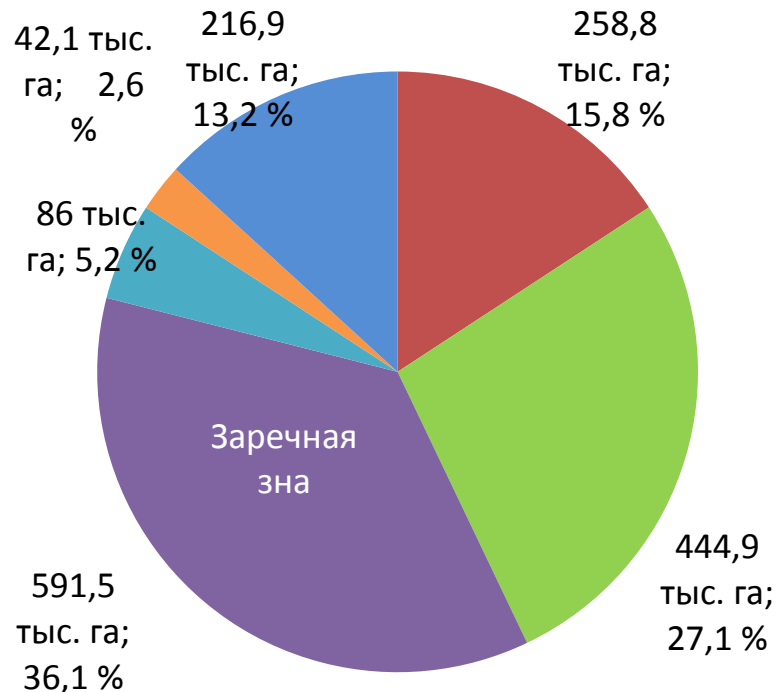
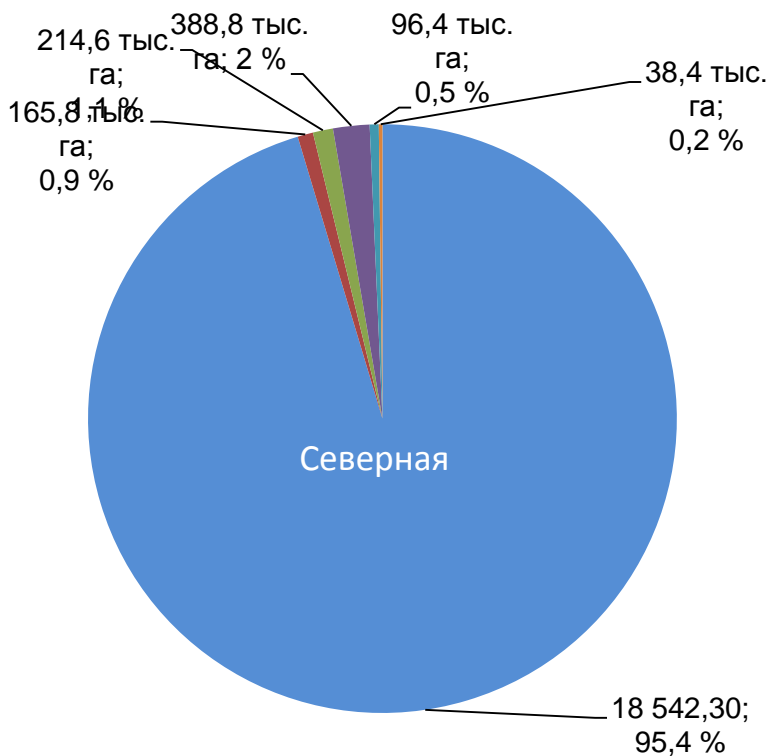
Землепользователи группы 3	Выход валовой продукции на 1 га, руб.			
	2005 г.	2010 г.	2012 г.	2013 г.
Сельскохозяйственные предприятия	8 636,8	23 095,5	21 059,4	24 568,1
Хозяйства населения	19 297,2	22 666,2	26 181,0	27 154,3
Крестьянские (фермерские) хозяйства	22 778,9	39 107,4	43 337,1	46 297,6
В хозяйствах всех категорий	15 233,2	24 324,8	26 726,6	28 826,2

# По агроклиматическим зонам

# Распределение сельскохозяйственных земель по агроклиматическим зонам РС (Я) в 2014 году

**Земли сельскохозяйственного назначения 19 446,3 тыс. га**

**Сельскохозяйственные угодья 1640,2 тыс. га**



- Северная
- Вилюйская
- Олекма-Ленская
- Центральная
- Заречная
- Южно-Якутская

- Центральная
- Заречная
- Южно-Якутская
- Вилюйская
- Олекма-Ленская
- Северная

## Структура земель сельскохозяйственного назначения по формам собственности в разрезе агроклиматических зон РС (Я)

Зоны	ед. изм	Площадь	Земли		
			Граждан	Юр. лиц	Гос. и муниципаль
<b>Всего по РС (Я)</b>		<b>19 446,30</b>	<b>67,3</b>	<b>41,9</b>	<b>19 337,10</b>
Центральная	тыс.га	165,8	13,1	3,1	149,6
	%		7,9	1,9	90,2
Вилуйская	тыс.га	214,6	18,6	9,9	186,2
	%		8,7	4,6	86,8
Заречная	тыс.га	388,8	30,9	28,6	329,3
	%		7,9	7,4	84,7
Олекма- Ленская	тыс.га	96,4	2,3	0,4	93,7
	%		2,4	0,4	97,2
Южно- Якутская	тыс.га	38,4	0,4	0	38
	%		1,0	0,0	99,0
Северная	тыс.га	18542,3	2,1	0	18540,2
	%		0,0	0,0	100,0 <sup>22</sup>

## Удельный вес кормовых угодий в площади сельскохозяйственных угодий в 2014 году в агроклиматических зонах РС (Я), %

Зоны	Удельный вес сенокосов в площади с-х угодий	Удельный вес пастбищ в площади с-х угодий	Удельный вес кормовых угодий в площади с-х угодий
Всего по республике	43,9	48,5	92,3
Центральная	35,35	55,96	91,3
Вилюйская	51,48	43,42	94,9
Заречная	42,93	47,29	90,2
Олекма-Ленская	33,1	48,13	81,2
Южно-Якутская	60,45	30,87	91,3
Северная	42,02	56,61	98,6

## Показатели эффективности использования сельскохозяйственных угодий в агроклиматических зонах РС (Я), %

	Освоенность территорий (удельный вес с-х угодий в общей земельной площади), %	Распаханность территорий (удельный вес пашни в общей земельной площади), %	Распаханность с- х угодий (удельный вес пашен в площади с-х угодий), %
<b>Всего по республике</b>	0,53	0,03	6,39
<b>Центральная</b>	6,45	0,56	8,61
<b>Вилуйская</b>	0,84	0,03	3,45
<b>Заречная</b>	6,50	0,53	8,20
<b>Олекма-Ленская</b>	0,36	0,06	15,50
<b>Южно-Якутская</b>	0,12	0,01	6,07
<b>Северная</b>	0,12	0,00	1,23



## Выход продукции на 100 га с/х угодий (цн)

Зоны	Зерновые культуры, цн/100 га	Картофель, цн/100 га	Скот и птица на убой в живом весе цн/100 га
<b>Всего по республике</b>	<b>8</b>	<b>46</b>	<b>22</b>
Центральная	12	96	20
Вилюйская	1	31	19
Заречная	15	18	24
Олекма-Ленская	7	215	18
Южно-Якутская	0	167	41
Северная	0	7	18

# Выход валовой продукции сельского хозяйства на 1 га сельхозугодий , руб/га

	Выход валовой продукции сельского хозяйства на 1 га сельхозугодий , руб/га	В том числе	
		Растениеводство на 1 га сельхозугодий , руб/га	Животноводства на 1 га сельхозугодий , руб/га
<b>Всего по республике</b>	12 009	3 790	8 219
<b>Центральная</b>	14 575	6 195	8 380
<b>Вилуйская</b>	11 430	3 736	7 695
<b>Заречная</b>	10 417	2 219	8 198
<b>Олекма-Ленская</b>	19 594	11 036	8 558
<b>Южно-Якутская</b>	25 915	9 147	16 768
<b>Северная</b>	8 767	1 404	7 363

По улусам

# Анализ использования с/х земель в 9 районах РС (Я)

Фактически используемые с/х угодья за 2014 год, га

№ п/п	Районы	Общая площадь земель с/х назначения, га	Общая площадь с/х угодий, га	в том числе фактически используется		С/х угодья в % к с/х назнач.
				всего, га	факт. использов. в % к с/х угод.	
	Всего по 9 районам	466 559,0	670 598,0	406 735,0	60,7	143,7
1	Алданский	26 535,0	11 780,0	3 030,0	25,7	44,4
2	Амгинский	56 021,0	105 500,0	42 689,0	40,5	188,3
3	Верхневиллюйский	22 651,0	69 279,0	68 269,0	98,5	305,9
4	Виллюйский	33 531,0	47 133,0	37 957,0	80,5	140,6
5	Горный	20 277,0	54 876,0	14 228,0	25,9	270,6
6	Мегино-Кангаласский	118 783,0	122 478,0	105 006,0	85,7	103,1
7	Нюрбинский	45 262,0	84 372,0	33 397,0	39,6	186,4
8	Олекминский	76 911,0	70 167,0	24 253,0	34,6	91,2
9	Хангаласский	66 588,0	105 013,0	77 906,0	74,2	157,7

# Анализ земель с/х назначения

(на 1 сельского жителя; на 1 условную голову, га)

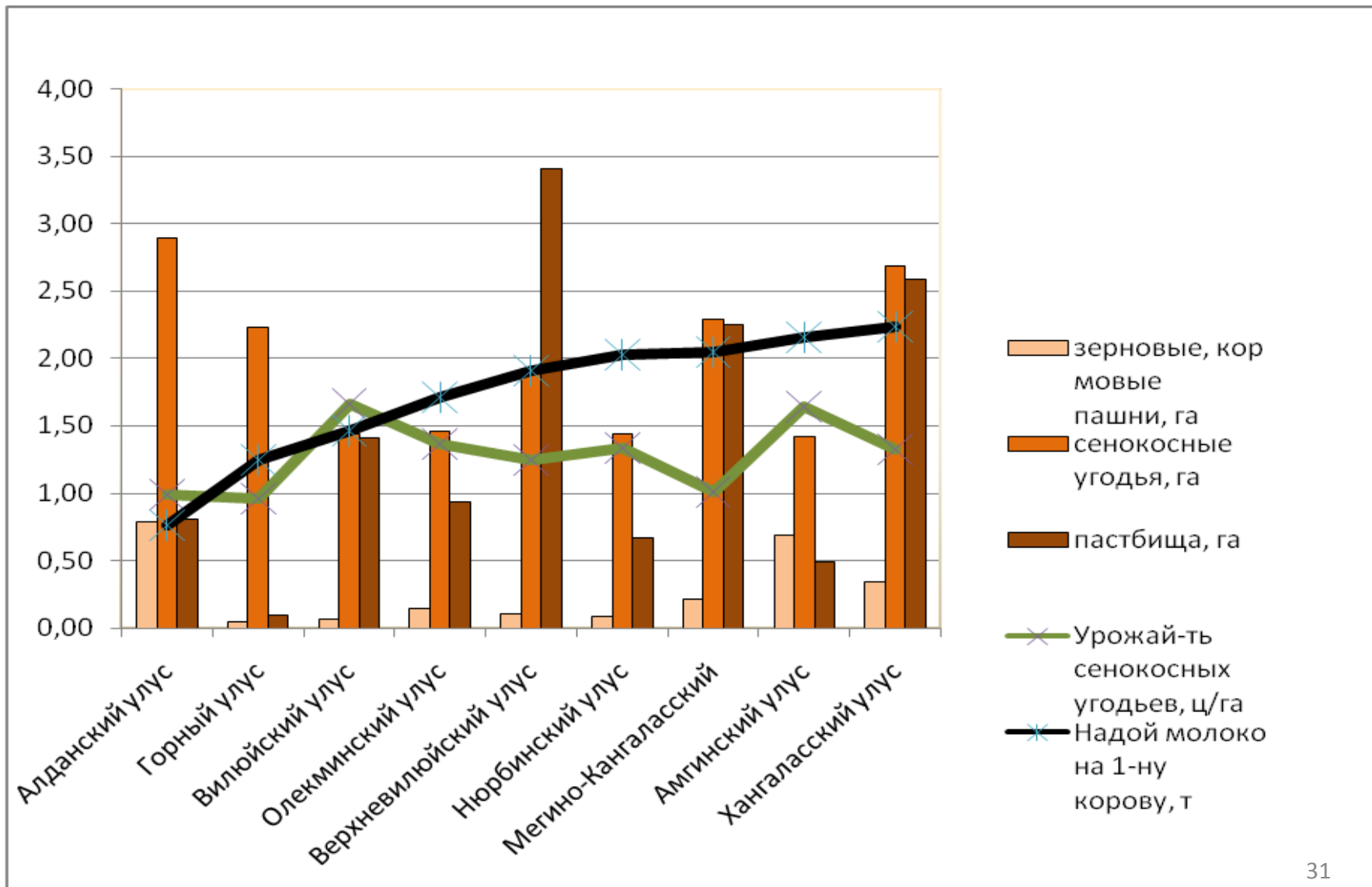
№ п/п	Районы	Сельское население, чел.	Кол-во усл. гол, 0,76-КРС, 0,3-лошади	Общая площадь земель с/х назначения, га	Общая площадь земель с/х назначения	
					на 1-го сельск. жит.	на 1-ну усл. гол.
	<b>Всего по 9 районам</b>	<b>139 509</b>	<b>93 786</b>	<b>466 559</b>	<b>3,3</b>	<b>5,0</b>
1	Алданский	4 222	586	26 535	6,3	45,3
2	Амгинский	16 677	12 710	56 021	3,4	4,4
3	Верхневиллюйский	20 916	10 911	22 651	1,1	2,1
4	Виллюйский	11 200	11 692	33 531	3,0	2,9
5	Горный	11 790	5 860	20 277	1,7	3,5
6	Мегино-Кангаласский	26 891	19 459	118 783	4,4	6,1
7	Нюрбинский	14 475	13 679	45 262	3,1	3,3
8	Олекминский	16 288	7 214	76 911	4,7	10,7
9	Хангаласский	17 050	11 676	66 588	3,9	5,7

# Анализ земель с/х угодий в 9 районах

## (на 1 сельского жителя; на 1 условную голову)

№ п/п	Районы	Общая площадь с/х угодий, га			в том числе фактически используется, га		
		всего	на 1-го сельск. жит.	на 1-ну усл. гол.	всего	на 1-го сельск. жит.	на 1-ну усл. гол.
	Всего по 9 районам	670 598	4,8	7,2	406 735	2,9	4,34
1	Алданский	11 780	2,8	20,1	3 030	0,7	5,17
2	Амгинский	105 500	6,3	8,3	42 689	2,6	3,36
3	Верхневиллюйский	69 279	3,3	6,4	68 269	3,3	6,26
4	Виллюйский	47 133	4,2	4,0	37 957	3,4	3,25
5	Горный	54 876	4,7	9,4	14 228	1,2	2,43
6	Мегино-Кангаласский	122 478	4,6	6,3	105 006	3,9	5,4
7	Нюрбинский	84 372	5,8	6,2	33 397	2,3	2,44
8	Олекминский	70 167	4,3	9,7	24 253	1,5	3,36
9	Хангаласский	105 013	6,2	9,0	77 906	4,6	6,67

# Средний размер сельскохозяйственных угодий на 1-ну условную голову в 2014 году, га



# ПРЕДЛОЖЕНИЯ



# По повышению эффективности использования с/х земель:

- ✓ наделение полномочиями республиканских министерств и органов местного самоуправления на ведение государственного мониторинга земель сельскохозяйственного назначения;
- ✓ проведение постоянного мониторинга состояния и использования земель;
- ✓ создание информационных ресурсов о землях сельскохозяйственного назначения и об их использовании;
- ✓ проведение инвентаризации земель сельскохозяйственного назначения в целях оценки качества земель на предмет их пригодности для использования и вовлечению в хозяйственный оборот неиспользуемых земель;
- ✓ выполнение комплекса мероприятий, обеспечивающих увеличение доли мелиорируемых земель в состав сельскохозяйственных угодий

# По совершенствованию нормативной правовой базы:

- ✓ совершенствование института залога земель сельскохозяйственного назначения;
- ✓ регулирование отношений, связанных с использованием земель сельскохозяйственного назначения иностранными лицами и лицами без гражданства;
- ✓ внесение изменений в законодательство республики по установлению норм предоставления земельных участков для ведения животноводства, в частности предельных (минимальных и максимальных) научно-обоснованных размеров предоставляемых земельных участков на 1 условную голову.

СПАСИБО ЗА ВНИМАНИЕ

---