



ЦЕНТР  
СТРАТЕГИЧЕСКИХ  
ИССЛЕДОВАНИЙ  
РЕСПУБЛИКИ САХА (ЯКУТИЯ)

# Аналитический доклад

---

**Обоснование по включению  
восьми улусов Республики Саха  
(Якутия) в состав Арктической  
зоны Российской Федерации**

Якутск 2015

## ОГЛАВЛЕНИЕ:

	Введение	3
I.	Проблемы районирования Севера России в историческом аспекте	5
II.	Критерии отнесения к Арктической зоне Российской Федерации дополнительно восьми районов Республики Саха (Якутия)	
2.1.	Географические	11
2.2.	Климатические	11
2.3.	Демографические	11
2.4.	Инфраструктурные	13
2.5.	Занятость населения	23
2.6.	Воздействие на окружающую среду	24
2.7.	Наличие месторождений полезных ископаемых	24
2.8.	Обеспечение безопасности	27
III.	Научное обеспечение комплексного освоения арктических территорий в Республике Саха (Якутия)	29
IV.	Проводимая работа по расширению сухопутных территорий Арктической зоны Российской Федерации за счет восьми районов Республики Саха (Якутия)	31
	Заключение	36
	Список использованных источников	37
	Приложение №1 «Экспертные заключения и согласования по вопросу включения восьми районов республики в Арктическую зону»	39
	Приложение №2: Таблица «Критерии отнесения восьми районов Республики Саха (Якутия) в состав Арктической зоны Российской Федерации»	44

## ВВЕДЕНИЕ

Арктика – регион особых геостратегических интересов государств и долгосрочных экономических интересов в области рационального использования природных ресурсов и обеспечения глобального экологического равновесия.

Освоение Арктической зоны Российской Федерации становится стратегическим приоритетом в обеспечении устойчивого развития региона и страны в целом. При этом процессы, происходящие в Арктике, требуют всестороннего анализа и современных интерпретаций.

Состав сухопутных территорий Арктической зоны Российской Федерации утвержден Указом Президента Российской Федерации от 02 мая 2014 года № 296, согласно которому к ним отнесены территории 5 прибрежных муниципальных районов Республики Саха (Якутия): Аллаиховского улуса (района), Анабарского национального (Долгано-Эвенкийского) улуса (района), Булунского улуса (района), Нижнеколымского района, Усть-Янского улуса (района).

Не включены 8 районов республики (Абыйский, Верхнеколымский, Верхоянский, Жиганский, Момский, Оленекский, Среднеколымский, Эвено-Бытантайский). Такое разделение искусственно разделило связанные географически и экономически 13-ть муниципальных образований, которые являются составной частью арктической территории республики.

Ранее вопрос определения состава Арктической зоны обсуждался в рамках проекта закона «Об Арктической зоне Российской Федерации», в котором предполагалось включение в состав Арктической зоны территории, расположенные за Северным полярным кругом, в том числе 13 муниципальных районов Республики Саха (Якутия).

Правительством Республики Саха (Якутия) проведена работа по обоснованию дополнительного включения 8 районов республики в состав Арктической зоны Российской Федерации: получены положительные заключения от Минобороны России, Минтранса России, Минвостокразвития России, ФГКУ «Администрация Северного морского пути», Росгидромета, ФГБНИУ СОПС при Минэкономразвития России и других ведущих научных институтов России.

Включение всех 13 районов республики в состав Арктической зоны обусловлено необходимостью совместного взаимодействия всех заинтересованных сторон в обеспечении национальной безопасности на северных рубежах страны, в том числе в части строительства морского порта

двойного назначения Тикси, развития аэропортовой инфраструктуры, создания комплексных аварийно-спасательных центров и т.д.

В настоящее время Министерством экономического развития Российской Федерации ведется работа по разработке законопроекта "Об Арктической зоне Российской Федерации", в том числе рассматривается вопрос, имеющий особую актуальность для Якутии – это совершенствование состава Арктической зоны Российской Федерации.

В настоящее время отсутствуют единое нормативно правовое понятие «Крайний Север» и «Арктика», и научно-обоснованный подход к выделению четкого перечня критериев отнесения к арктической зоне.

В целях совершенствования «северного» законодательства необходимо определение южной границы Арктической зоны Российской Федерации с учетом географического расположения районов относительно линии Северного полярного круга (66°33" широты) и с учетом Федерального закона Российской Федерации от 6 октября 2003 года №131-ФЗ «Об общих принципах организации местного самоуправления в Российской Федерации».

Таким образом, требуется продолжение работы по отнесению дополнительно 8 муниципальных образований Республики Саха (Якутия) к Арктической зоне Российской Федерации и учета их в законопроекте "Об Арктической зоне Российской Федерации", и соответственно включения в Указ Президента Российской Федерации от 02 мая 2014 г. № 296.

Консолидация деятельности Правительства Республики Саха (Якутия), Государственного Собрания (Ил Тумэн) Республики Саха (Якутия), Комитета Государственной Думы по региональной политике и проблемам Севера и Дальнего Востока, Комитета Совета Федерации по федеративному устройству, региональной политике, местному самоуправлению и делам Севера Совета Федерации Федерального Собрания Российской Федерации, Экспертного совета по Арктике и Антарктике при Совете Федерации Федерального Собрания Российской Федерации позволит довести данную работу до логического завершения.

Обоснование по включению восьми улусов Республики Саха (Якутия)  
в состав Арктической зоны Российской Федерации

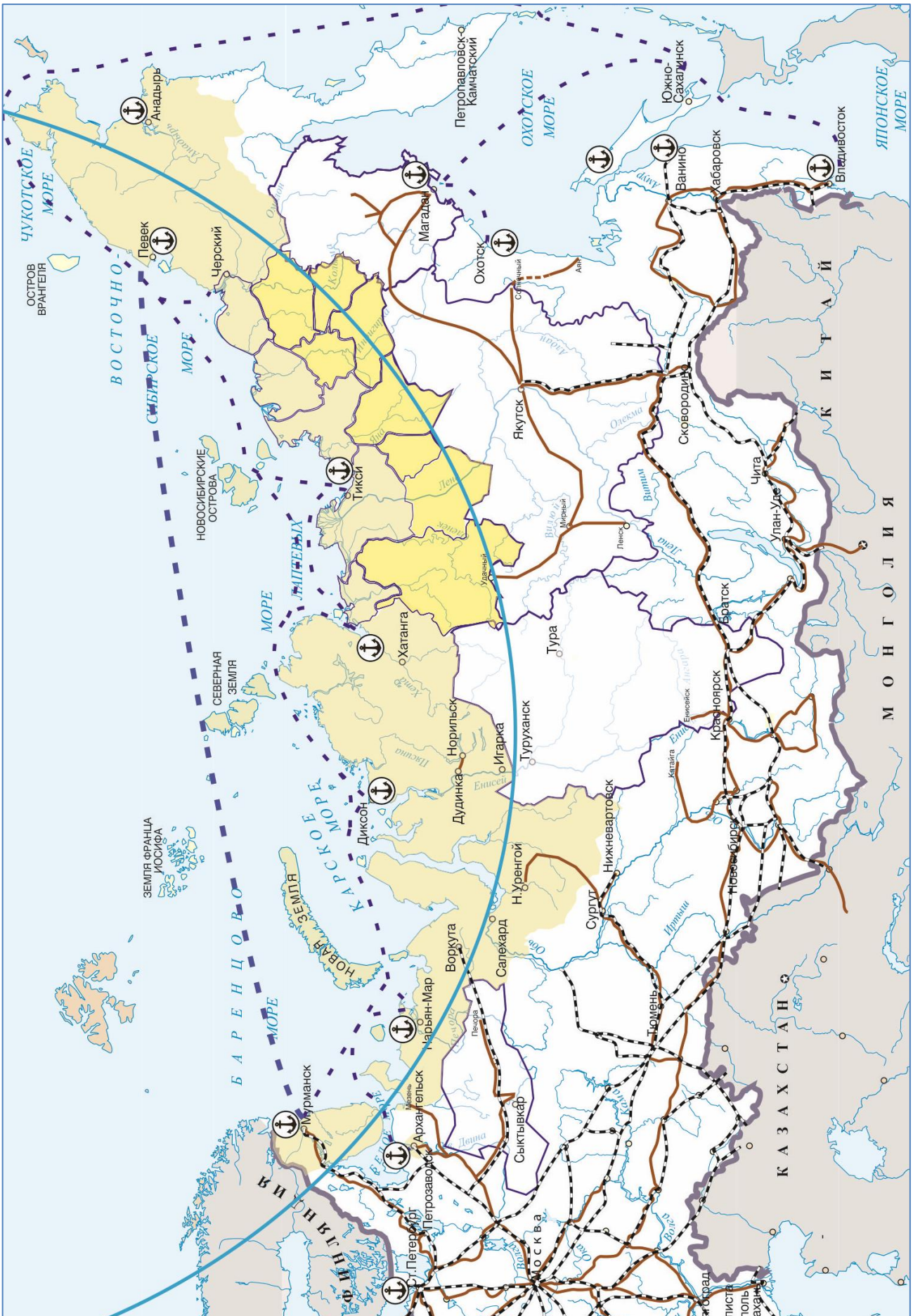


Рис. 2. Северный полярный круг и 13 улусов (районов)

## ЗАКЛЮЧЕНИЕ

Все 13 районов Республики Саха (Якутия) являются территориями арктической зоны – это подтверждается их географическим положением, схожим климатом, низкой плотностью населения, удаленность от основных промышленных центров, высокая ресурсоемкость и зависимость хозяйственной деятельности и жизнеобеспечения от поставок из других регионов России, низкая устойчивость экологических систем.

Большая часть населения занято оленеводством, рыболовством, охотничьим промыслом.

Четыре района наделены статусом «национальный», из которых только один вошел в состав Арктической зоны Российской Федерации. Все районы имеют предпосылки для социально-экономического развития – это перспективы развития Северного морского пути, наличие месторождений полезных ископаемых.

В настоящее время создаются комплексные научные экспедиции в целях изучения экосистем арктических территорий, изучение которых, по мнению представителей научного сообщества, предполагает комплексность и неразделимость всех 13 районов Республики Саха (Якутия).

Российская Арктика - регион особых геостратегических интересов государства и долгосрочных экономических интересов общества в области рационального использования природных ресурсов и обеспечения глобального экологического равновесия. Это также зона разворачивающегося противостояния интересов не только 8 арктических государств, но и других развитых стран мира. Для достижения устойчивого социально-экономического развития Российской Арктики, обеспечивающего рост уровня жизни проживающего на ее территории населения и позволяющего отстаивать геополитические интересы России в данном регионе, необходимо ускорить принятие специального закона, закрепляющего механизмы реализации государственной политики в Арктике.

\*\*\*